

Inhalt

1.	Allgemeines	1
1.1	Allgemeines	1
1.2	Übersicht Montagesets.....	1
2.	ONE Blue Außenecke.....	2
3.	ONE Blue Innenecke	8
4.	Applikationen	15
4.1	Allgemein.....	15
4.2	Applikationen bei Außenecke	15
4.3	Applikationen bei Innenecke.....	15

1. Allgemeines

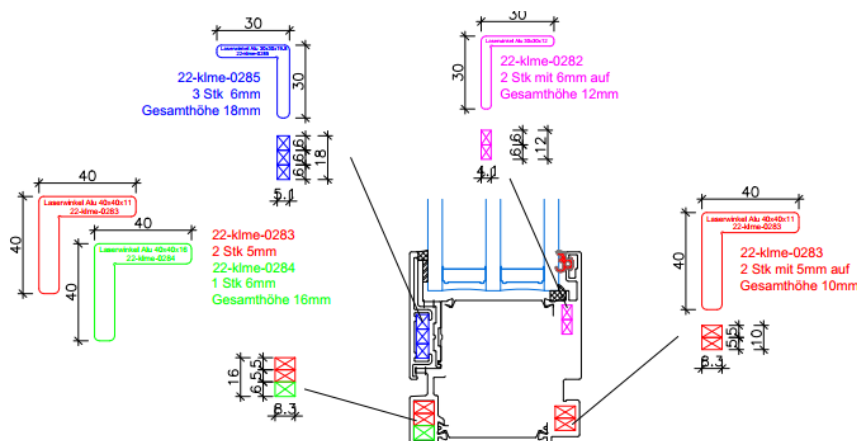
1.1 Allgemeines

- Nurglasecken werden generell zerlegt und unverglast ausgeliefert
- Applikationen werden immer bauseits eingebracht.
Für Informationen zur Verklebung der Applikationen lesen Sie bitte die Montageanleitung hierzu.

1.2 Übersicht Montagesets

Für die Nurglasecken von ONE Blue wird folgendes Montageset verwendet
ONE Blue Nurglasecke (Innen – und Außenecke) 30-mtse-0612

POS	STK.	BEZEICHNUNG
1	4	Laserwinkel Alu 30x30x6x4,1
2	8	Laserwinkel Alu 40x40x5x8,3
3	2	Laserwinkel Alu 40x40x6x8,3
4	6	Laserwinkel Alu 30x30x6x5,1
5	4	Holzschraube HRK, TX25, 5.0x20mm WVZ
6	1	Zellschaum 2x118x81mm Nurglasecke, One Blue, einseitig klebend, links
7	1	Zellschaum 2x118x81mm Nurglasecke, One Blue, einseitig klebend, rechts
8	3	Airstop 3AIR50 50x200mm



2.ONE Blue Außenecke

1. Bevor die Elemente zusammengestellt werden können, muss der Zellschaum oben und unten sorgfältig auf die Gehrung geklebt werden. Die Zellschaumteile sind einseitig klebend. Dort wo die Eckwinkel eingebracht werden, wurde auch der Zellschaum ausgespart.



2. Bei der gegenüberliegenden Ecke wurden die Robalonwinkel oben und unten bzw. auch ein Teil der Alu-Eckwinkel bereits werkseitig vormontiert. Die restlichen Alu-Eckwinkel aus dem Montagebeutel lt. Grafik (1. Seite) zusammenstecken.



3. Die Elemente mit den vormontierten Robalonteilen zusammenstecken und mit 3,5x20mm Schrauben (aus dem Beipack), oben und unten verschrauben. Darauf achten das die Rahmenteile bündig sind, gegebenenfalls ausrichten.
ACHTUNG: Gehrung inkl. Zellschaum muss so gut wie möglich verpresst werden.



4. Über die Gehrung wird mit dem mitgelieferten Airstopband aus dem Montagebeutel zusätzlich abgedichtet.



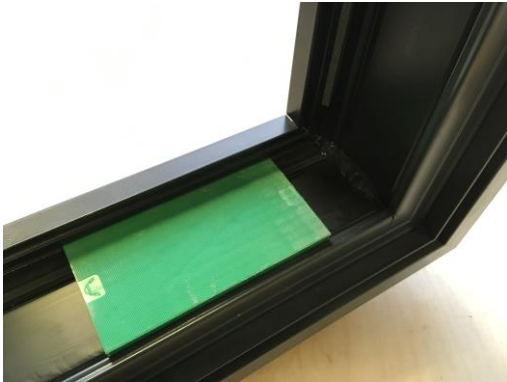
5. Am Grund des Profils wird umlaufend eine Raupe Silikon aufgebracht. Dies dient für die Luftdichtheit des Elements.



6. Die Ecken vom senkrechten zum waagrechten Rahmen werden zusätzlich mit 640 Kleber abgedichtet



7. Die mitgelieferten Glasklötze für die Verglasung einlegen und nochmals mit 640 Kleber über die Glasklötze spritzen. Der Abstand der Klötze soll eine Klotzlänge betragen. Keinesfalls den Klotz ganz ins Eck schieben – **Glasbruchgefahr!** Bei Glasbreite >2m soll der Abstand der Klötze von den Glasscheibenecken etwa 2 Klotzlängen betragen.



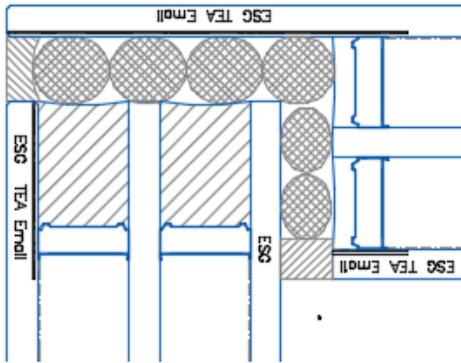
8. Glasecken reinigen, Glasscheibe auf die Glasklötze einsetzen und auf gleiche Glasluft achten. Element ordnungsgemäß verklotzen.



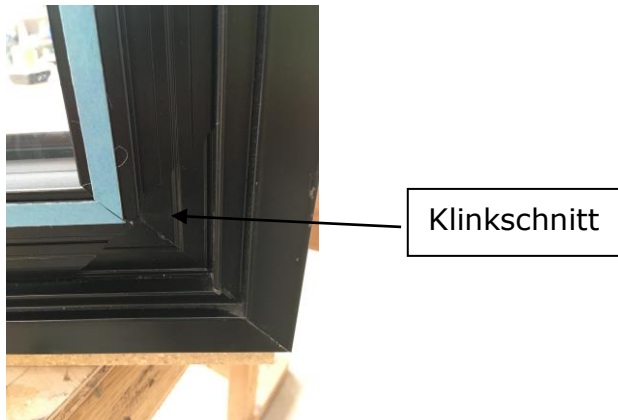
9. Den Zwischenraum zwischen Glas und Rahmen punktuell alle 30cm mit 640 Kleber bis zur mittleren Glasscheibe ausfüllen.



10. Die Rundschnüre (mitgeliefert im Beschlägepaket) von außen bzw. auch von innen in den Nurglasstoss eindrücken.

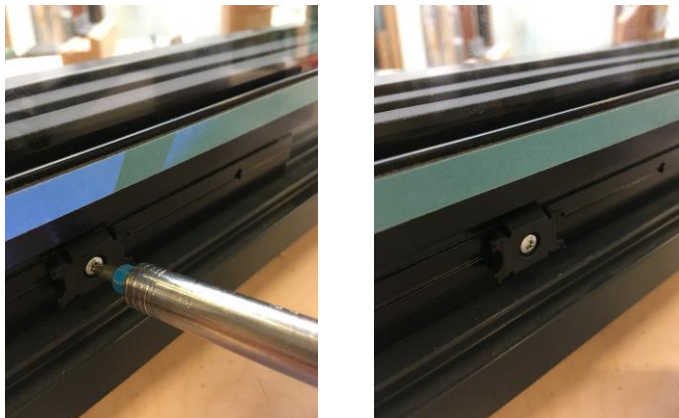


11. Bei den Gehrungen der Glashalteleisten wurde werkseitig ein Klinkschnitt geschnitten. Dieser wird benötigt, wenn die Deckschale nicht werkseitig zusammengebaut werden konnte, als Aussparung für den Eckwinkel.

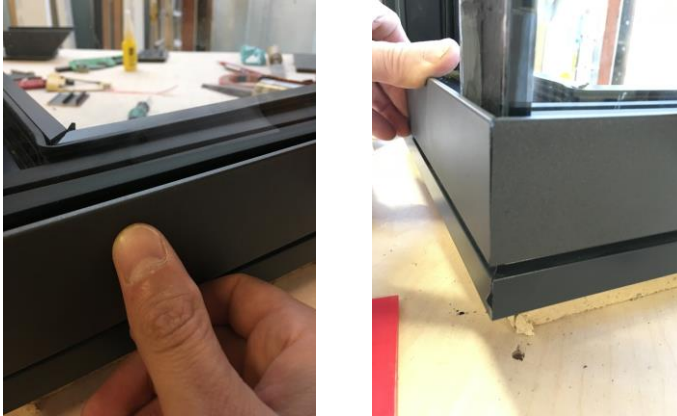


12. Die Glashalteleisten in den Steg einhacken und gemeinsam mit den Klipsen und den 3,5x22mm Schrauben bei den vorgebohrten Löchern der Glashalteleiste anschrauben. Die Position des ersten Klipses vom Rand muss min. 80mm betragen, da ansonsten die Deckschale aufgrund der Eckwinkel nicht montiert werden kann. Die innere Folie des Klebandes (grün – beim Glas anliegend) entfernen.

ACHTUNG: Glashalteleiste mit Entwässerung (Wasserschlitze) muss unten sein.



13. Den Rahmen des Abdeckprofils auf die Klipse aufklipsen,
ACHTUNG: seitlich und oben ist beim Abdeckprofil eine Silikondichtung aufgebracht. Unten darf diese nicht vorhanden sein, da ansonsten die Systementwässerung nicht mehr funktioniert.



14. Den Glasstoss über die gesamte Länge mit Klebeband abkleben und vollständig mit FASSADE 350 ausfüllen. Dabei soll die Fuge gefüllt sein und etwas Material nach außen vorquellen.



15. Zuerst mit einer geraden Spachtel das Silikon eben drücken.



16. Dann mit Wasser benetzen die Spachtel leicht durchbiegen und in einem Zuge die Fuge von unten nach oben leicht nach innen gewölbt abziehen. Klebeband wieder entfernen.



17. Die Rückseite der Alu - Eckkappe aus dem Zubehöropaket und die Ecke des Alu Rahmens mit Primer sorgfältig reinigen.



Eckkappe wird nur
außen aufgebracht

18. Die Rückseite der Alu-Eckkappen mit elastischen Montagekleber oder Silikon bestreichen und mit Klebeband auf Zug über die Alu Rahmenecke kleben.



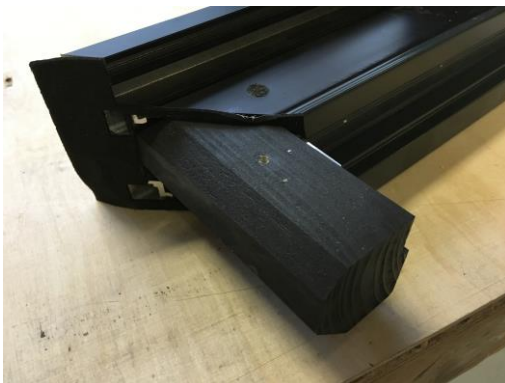
19. Die zu versiegelnde Glasfuge beim Alurahmen zuerst reinigen und entfetten (Silikonhaftung!), dann außen mit dem mitgelieferten **schwarzen** Silikon versiegeln.

3.ONE Blue Innenecke

1. Bevor die Elemente zusammengestellt werden können, muss der Zellschaum oben und unten auf die Gehrung aufgeklebt werden. Die Zellschaumteile sind einseitig klebend. Dort wo die Eckwinkel eingebracht werden, wurde auch der Zellschaum ausgespart.



2. Bei der gegenüberliegenden Ecke wurden die Robalonwinkel oben und unten bzw. auch ein Teil der Alu-Eckwinkel bereits werkseitig vormontiert. Die restlichen Alu-Eckwinkel aus dem Montagebeutel lt. Grafik (1. Seite) zusammenstecken.



- Die Elemente mit den vormontierten Robalonteilen zusammenstecken und mit 3,5x20mm Schrauben, oben und unten verschrauben. Darauf achten das die Rahmenteile bündig sind, gegebenenfalls ausrichten.

ACHTUNG: Gehrung muss so gut wie möglich verpresst werden.



- Über die Gehrung wird mit dem mitgelieferten Airstopband aus dem Montagebeutel zusätzlich abgedichtet.



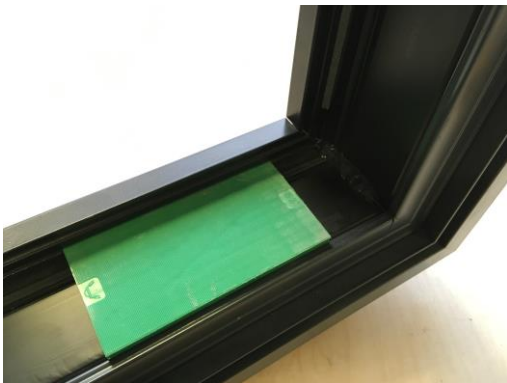
- Am Grund des Profils wird umlaufend eine Raupe Silicon aufgebracht. Dies dient für die Luftdichtheit des Elements.



6. Die Ecke vom senkrechten zum waagrechten Rahmen wird zusätzlich mit 640 Kleber abgedichtet



7. Die mitgelieferten grünen Glasklötze für die Verglasung einlegen und nochmals mit 640 Kleber über die Glasklötze spritzen. Der Abstand der Klötze soll eine Klotzlänge betragen. Keinesfalls den Klotz ganz ins Eck schieben – **Glasbruchgefahr!**
Bei Glasbreite >2m soll der Abstand der Klötze von den Glasscheibenecken etwa 2 Klotzlängen betragen.



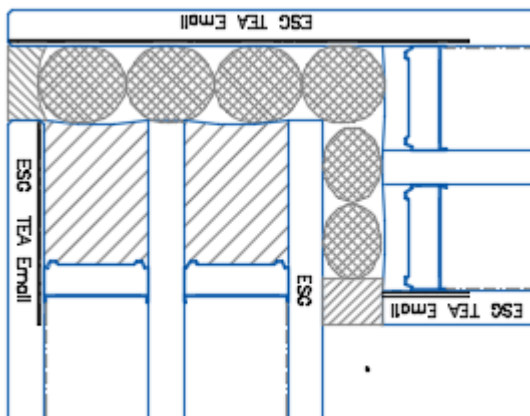
8. Glasecken reinigen, Glasscheibe auf die Glasklötze einsetzen und auf gleiche Glasluft achten.



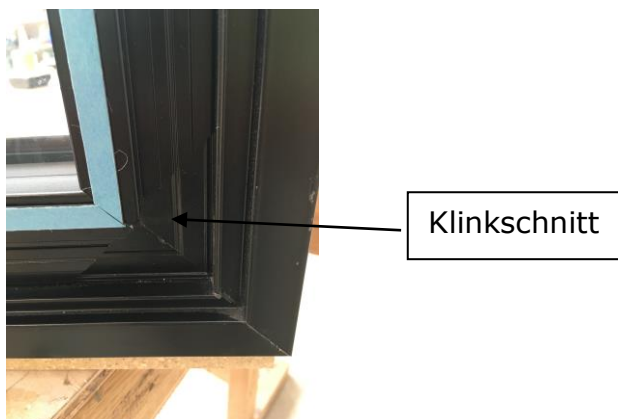
9. Den Zwischenraum zwischen Glas und Rahmen punktuell alle 30cm mit 640 Kleber bis zur mittleren Glasscheibe ausfüllen.



10. Die Rundschnüre (mitgeliefert im Beschlägepaket) von außen bzw. auch von innen in den Nurglasstoss eindrücken.



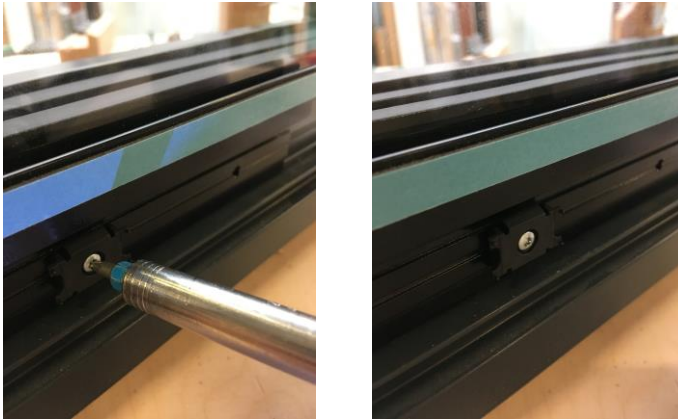
11. Bei den Gehrungen der Glashalteleisten wurde werkseitig ein Klinkschnitt geschnitten. Dieser wird benötigt, wenn die Deckschale nicht werkseitig zusammengebaut werden könnte, als Ausparung für den Eckwinkel.



12. Die Glashalteleisten in den Steg einhacken und gemeinsam mit den Klipsen und den 3,5x22mm Schrauben bei den vorgebohrten Löchern der Glashalteleiste anschrauben. Die Position des ersten Klipses vom Rand muss min. 80mm betragen, da ansonsten die Deckschale aufgrund der Eckwinkel nicht montiert werden kann. Die innere Folie des Klebandes (grün – beim Glas anliegend)

entfernen.

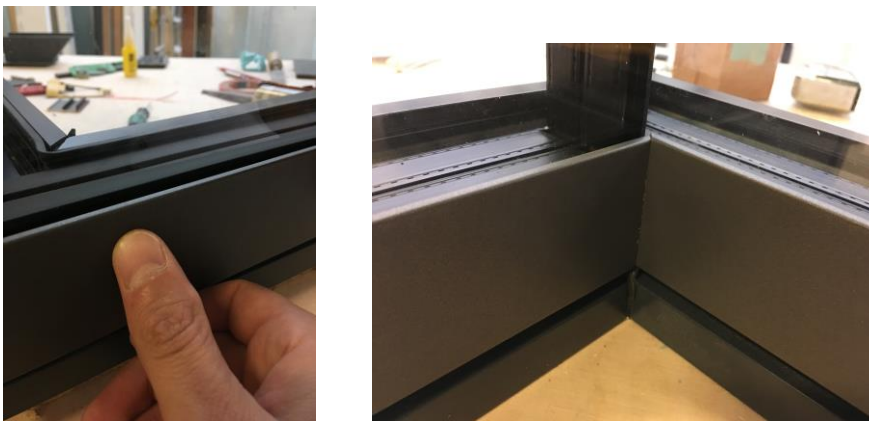
ACHTUNG: Glashalteleiste mit Entwässerung (Wasserschlitze) muss unten sein.



13. Den Rahmen des Abdeckprofils auf die Klipse aufklipsen.

ACHTUNG: seitlich und oben ist beim Abdeckprofil eine Silikondichtung aufgebracht.

Unten darf diese nicht vorhanden sein, da ansonsten die Systementwässerung nicht mehr funktioniert.



14. Den Glasstoss über die gesamte Länge mit Klebeband abkleben und vollständig mit FASSADE 350 ausfüllen. Dabei soll die Fuge gefüllt sein und etwas Material nach außen vorquellen.



15. Zuerst mit einer geraden Spachtel das Silikon eben drücken.



16. Dann mit Wasser benetzen die Spachtel leicht durchbiegen und in einem Zuge die Fuge von unten nach oben leicht nach innen gewölbt abziehen. Kleband wieder entfernen.



17. Die Rückseite der Alu - Eckkappe aus dem Zubehöropaket und die Ecke des Alu Rahmens mit Primer sorgfältig reinigen.



18. Die Rückseite der Alu-Eckkappen mit elastischen Montagekleber oder Silikon bestreichen und mit Kleband auf Zug über die Alu Rahmenecke kleben.



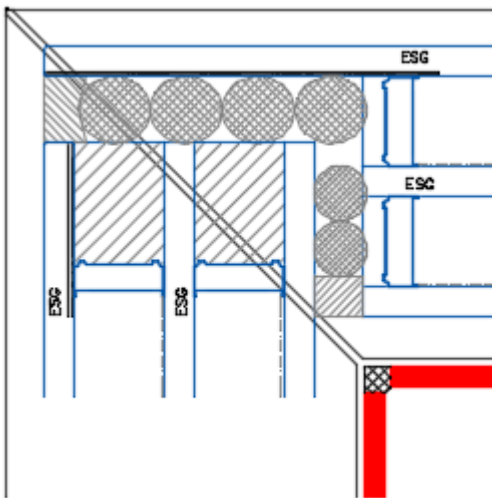
19. Die zu versiegelnde Glasfuge beim Alurahmen zuerst reinigen und entfetten (Silikonhaftung!), dann außen mit dem mitgelieferten schwarzen Silikon versiegeln.

4. Applikationen

4.1 Allgemein

- **Für Informationen zur Verklebung der Applikationen lesen Sie bitte die Montageanleitung hierzu.**
- Applikationen werden immer bauseits eingebracht.
- Stahlapplikationen sind speziell vorbehandelt und dürfen bauseits nicht nachgearbeitet werden.

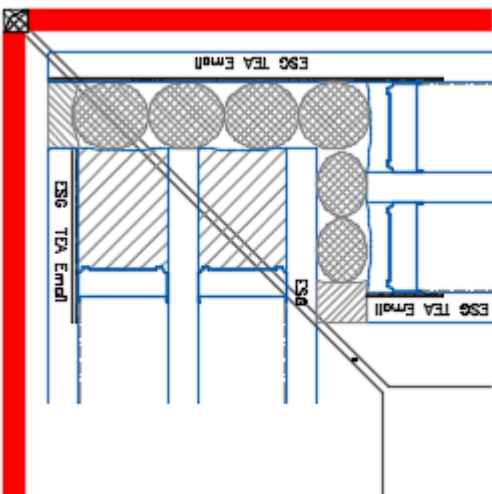
4.2 Applikationen bei Außenecke



Bei einer Außenecke werden die Applikationen stumpf abgeschnitten und gegebenenfalls mit Silikon ausgespritzt.

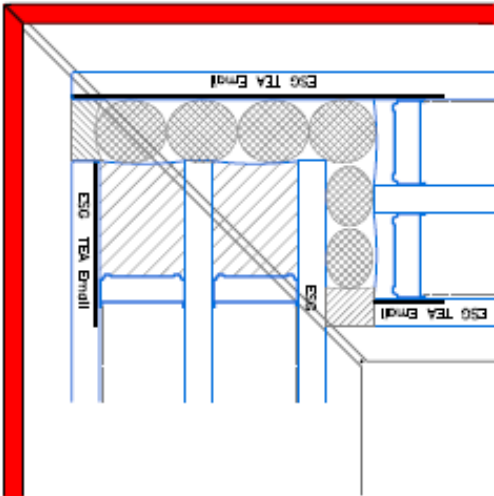
4.3 Applikationen bei Innenecke

Stahl- und Glasapplikationen:



Stahl und Glasapplikation dürfen bauseits nicht gekürzt werden! Diese sind bereits kürzer und werden stirnseitig mit schwarzem Silikon versiegelt. Stahl wird speziell vorbehandelt, durch abschneiden ist der Korrosionsschutz nicht mehr gegeben.

Holz, Alu und Artbeton:



Diese Applikationen müssen bauseits mit einer handelsüblichen Kappsäge auf Gehrung eingeschnitten werden.