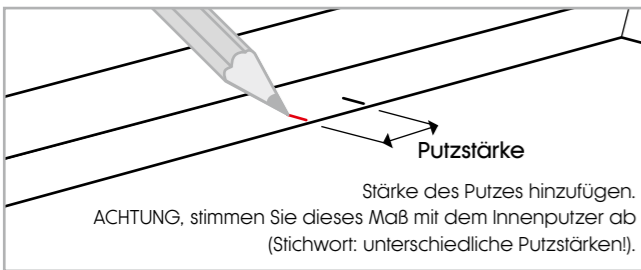
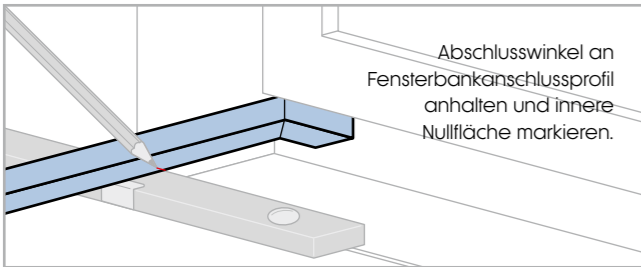
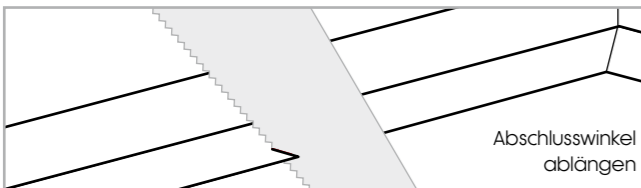


1. SYSTEMBESTANDTEILE AUF VOLLSTÄNDIGKEIT ÜBERPRÜFEN (siehe Rückseite)

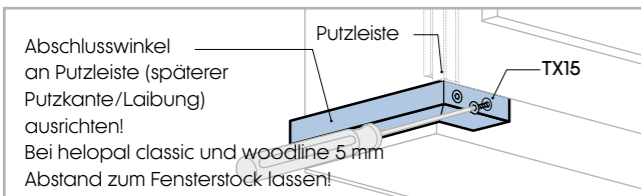
2. AUSLADUNG ABSCHLUSSWINKEL FESTLEGEN



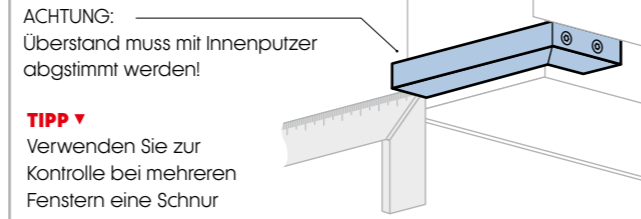
3. ABSCHLUSSWINKEL VORBEREITEN



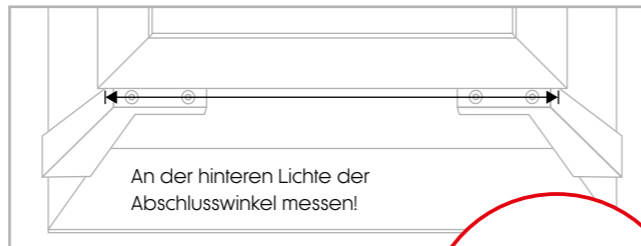
4. ABSCHLUSSWINKEL BEFESTIGEN



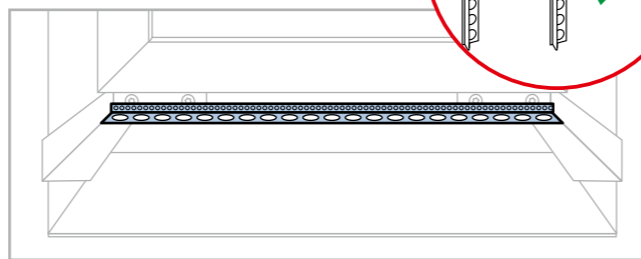
5. ÜBERSTAND ABSCHLUSSWINKEL KONTROLLIEREN



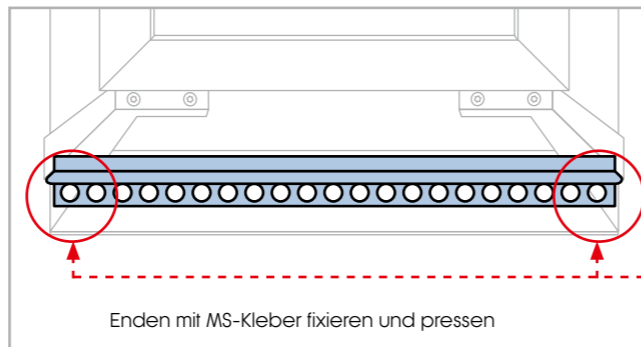
6. LÄNGE SCHATTENUTPROFIL ABLESEN



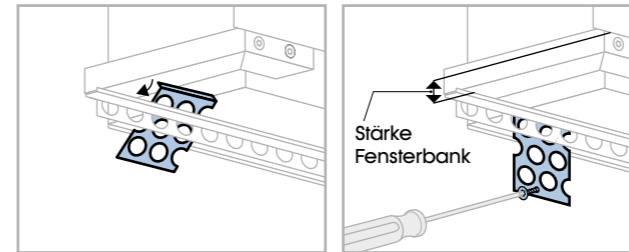
7. SCHATTENUTPROFIL LÄNGE KONTROLLIEREN



8. SCHATTENUTPROFIL AUFSTECKEN

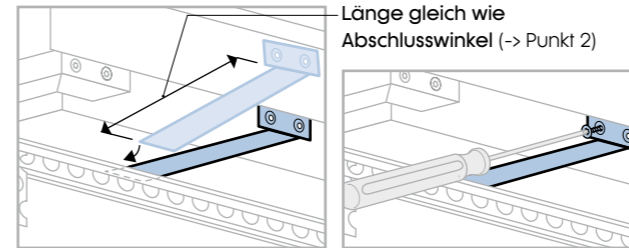


9. HÖHENHALTERUNG ANBRINGEN

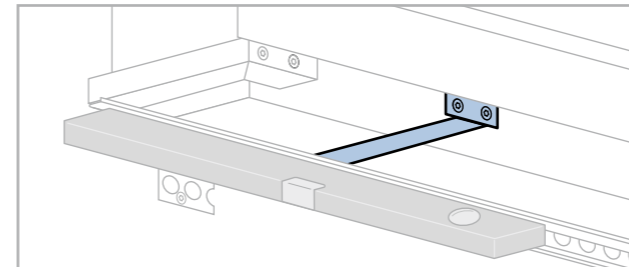


ACHTUNG: Ausrichten nicht vergessen!
Fixierung wahlweise mit vorinstalliertem doppelseitigem Klebeband, Schraube oder XPS-Dübel

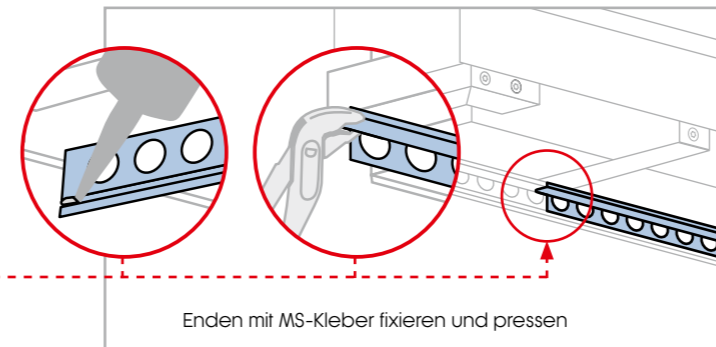
10. Z-HALTER FÜR TIEFENANPASSUNG



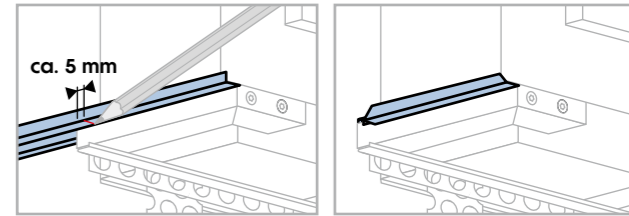
Halterung idealerweise mit MS-Kleber fixieren.



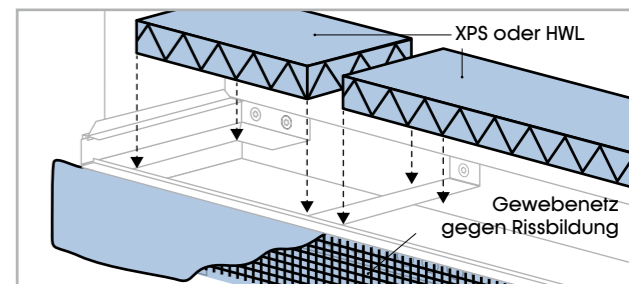
11. STÜCKELN UND VERLÄNGERN



12. PUTZLEISTE ABLÄNGEN UND ANBRINGEN

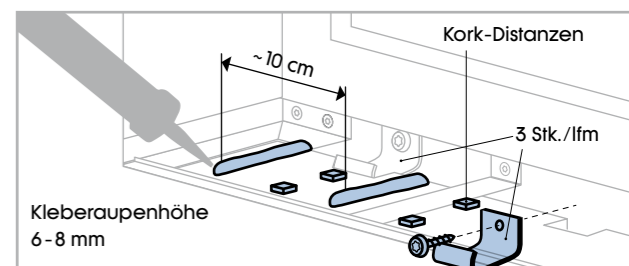


13. HÖHENDIFFERENZ AUSGLEICHEN. NETZEN UND SPACHTELN.

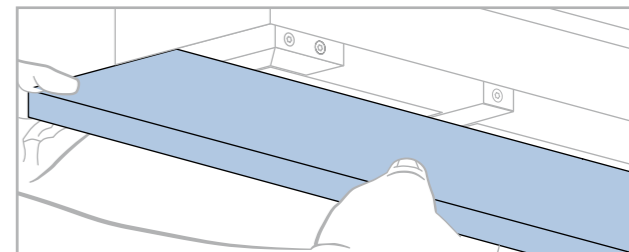


14. VERPUTZEN

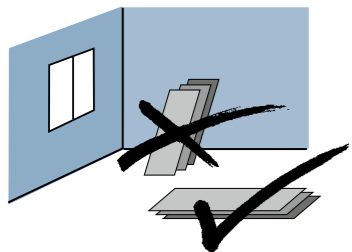
15. MONTAGEHILFEN SETZEN UND VERKLEBUNG VORBEREITEN



16. FENSTERBANK VERSETZEN



TRANSPORT & LAGERUNG



Die Schattennutprofile und die Fensterbänke mit der Schutzfolie zueinander flach liegend transportieren und lagern.

Hinweis: Bei Verputzarbeiten zusätzlich mit Karton abdecken.

Beschichtungsfolie erst nach der Montage und Abschluss der Putzarbeiten entfernen, jedoch **spätestens 3 Monate nach Erhalt** der Fensterbänke. Vor dem Abziehen der Folie lose Verunreinigungen entfernen.



NICHT AUF DEN HELOPAL PLATTEN SCHNEIDEN!

HINWEIS

Auf Anfrage auch für Laibungsziegel, bzw. jeden gewünschten Winkel erhältlich!

ANWENDUNG / ZWECK

Schattennutprofile dienen der exakten Ausbildung von Putzkanten und Trennfugen mit Schattennut bei Parapeten im Innenbereich.

KONTROLLHINWEIS

Vollkommene Geradheit an den Profilen kann produktions- und kommissionstechnisch nicht gewährleistet werden. Kontrollieren sie vor Verarbeitung die Schattennutprofile und kürzen sie diese gegebenenfalls. Achten sie besonders auf die Enden der Profile! Die Profile sind dazu mit etwas Überlänge ausgeliefert.

VERARBEITUNGSHINWEISE

Profile in „Feuchträumen“ sind durch Spritzwasser und Dauerfeuchte besonders gefährdet und deshalb vorab mit geeignetem Anstrich zu schützen.

Die Profillochungen oder -öffnungen vollständig mit Mörtel schließen, um eine kraftschlüssige Verbindung zwischen Putzuntergrund und Profilen zu erreichen.

Der Putzgrund muss **trocken, sauber, staub- und fettfrei** sowie entsprechend den Anforderungen der aufzutragenden Putzschichten **saug- und tragfähig** sein. Die Wandoberfläche soll keine Salze oder Fremdstoffe enthalten, eventuelle **Ausblühungen müssen entfernt werden**.

Prüfung nach den gewerbeüblichen Methoden (Augenschein, Benetzungsprobe, Kratzprobe, Wischprobe).

MATERIALVERTRÄGLICHKEIT

Nachstehend die Verträglichkeit der Schattennutprofile mit verschiedenen Putzmörteln.

- Verträglich:** Gips-, Kalk-, Kalkzement-, Zement-, Einlagen/Monocouche-, Dämm- und mineralischer Armierungsputz und Ansetzmörtel (2).
- Nicht verträglich:** Silikat (1)-, Kunstharz (1)- und Silikonharz (1)-, Sanier-, Lehm- und organischer Armierungsputz und kunstharzvergütete Spachtelmasse (1).

Anmerkungen zur Verträglichkeit:

- (1) bei Oberputzen/Schlussbeschichtungen aus Kunstharz-, Silikonharz- oder Silikatputzen auf mineralischen Untergründen sind eingebaute verzinkte Profile zusätzlich mit einer quarzgefüllten, organischen Grundbeschichtung (unverdünnt) zu schützen.
- (2) Ansetzmörtel mit chloridhaltigen Erstarrungsbeschleunigern sind für das Ansetzen von verzinkten Profilen nicht geeignet.

SYSTEMAUFBAU

Systembestandteile pro Set:

- 1 Paar Abschlusswinkel 400 x 100 mm
- 1 Paar Anputzleiste
- 3 Stück Montagewinkel inkl. Klebeband
- 1 Stück Zwischenhalter
- 9 Stück Schraube 3,5 x 25 mm

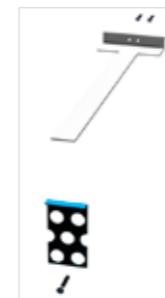


ZUBEHÖR ERWEITERUNGSSET

Bei Längen über 1500 mm ist pro 500 mm ein **Erweiterungsset erforderlich!**

Systembestandteile pro Erweiterungsset:

- 1 Stück Montagewinkel inkl. Klebeband
- 1 Stück Zwischenhalter
- 3 Stück Schraube 3,5 x 25 mm



01/04/18
632558

Montageanleitung

für 4 und 5 mm Schattennutprofil mit Montageset

geeignet für helopal classic, woodline und linea



Unsere Empfehlung: Verwenden Sie das original helopal Montagematerial!

ACHTUNG: Bei nicht fachgerecht durchgeführter Montage können wir für Folgeschäden keine Haftung übernehmen!

Mit dieser Ausgabe 04/2017 verlieren alle alten Montageanleitungen ihre Gültigkeit!

Aktuelle Informationen finden Sie unter www.helopal.com